



הליך האסטרטגיה במינהל

דני שטיינברג

- הליך האסטרטגיה במינהל - סקירה ורקע
- דיון בקבוצות
- דיון בפורום הכולל – הליך האסטרטגיה בראיה לעתיד



• הליך האסטרטגיה במינהל -

סקירה ורקע

- דיון בקבוצות
- דיון בפורום הכולל – הליך האסטרטגיה בראיה לעתיד

הליך האסטרטגיה במינהל המחקר החקלאי

היעד של תוכנית האסטרטגיה (2012)

הכוונת הפעילות המחקרית במינהל לנושאים בעלי חשיבות לאומית תוך עידוד היזמות והחדשנות וביצוע מחקרים רב-תחומיים

היעד של תוכנית האסטרטגיה (סוף 2015)

איפיון מינהל המחקר העתידי - וולקני 2025

הליך האסטרטגיה במינהל המחקר החקלאי

היעד של תוכנית האסטרטגיה (2012)

הכוונת הפעילות המחקרית במינהל
לנושאים בעלי חשיבות לאומית
תוך עידוד היזמות והחדשנות
וביצוע מחקרים רב-תחומיים

הליך האסטרטגיה במינהל המחקר החקלאי

היעד של תוכנית האסטרטגיה (2012)

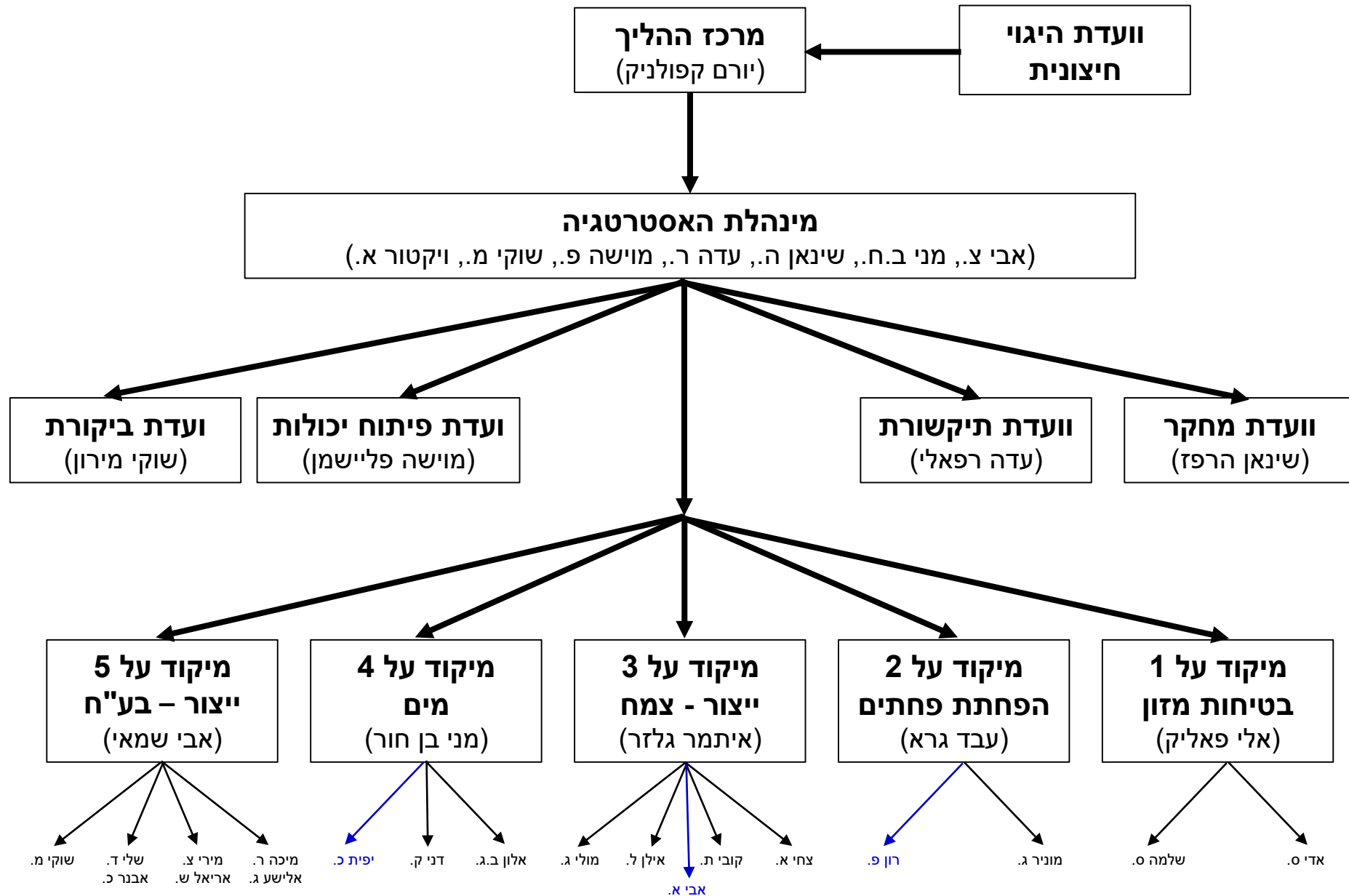
הכוונת הפעילות המחקרית במינהל

לנושאים בעלי חשיבות לאומית

תוך עידוד היזמות והחדשנות

וביצוע מחקרים רב-תחומיים

המבנה הארגוני של הליך האסטרטגיה במינהל (2012-2015)





מיקוד-על: קרקע מים וסביבה

היעד של מיקוד-העל

קידום השימוש היעיל והמשמר של משאבי הקרקע והמים על מנת לקיים חקלאות יצרנית ובת-קיימה ולהגדיל את רווחיות היצור החקלאי, ללא פגיעה באיכות הסביבה ותוך שימור מקורות הקרקע והמים.

המטרות של מיקוד-העל

1. הגדלת יעילות השימוש במים מאיכויות שונות בעשור הקרוב, שתאפשר עלייה ברווחיות החקלאות והרחבת השטחים המעובדים. פיתוח כלים וטכנולוגיות לקבלת יבול מיטבי בתנאי גידול, קרקע ואקלים שונים.
2. הקטנה למינימום של זיהום מקורות המים כתוצאה מפעילות חקלאית.
3. שימוש יעיל, בטוח ובר-קיימא של פסולות בקרקעות מעובדות.

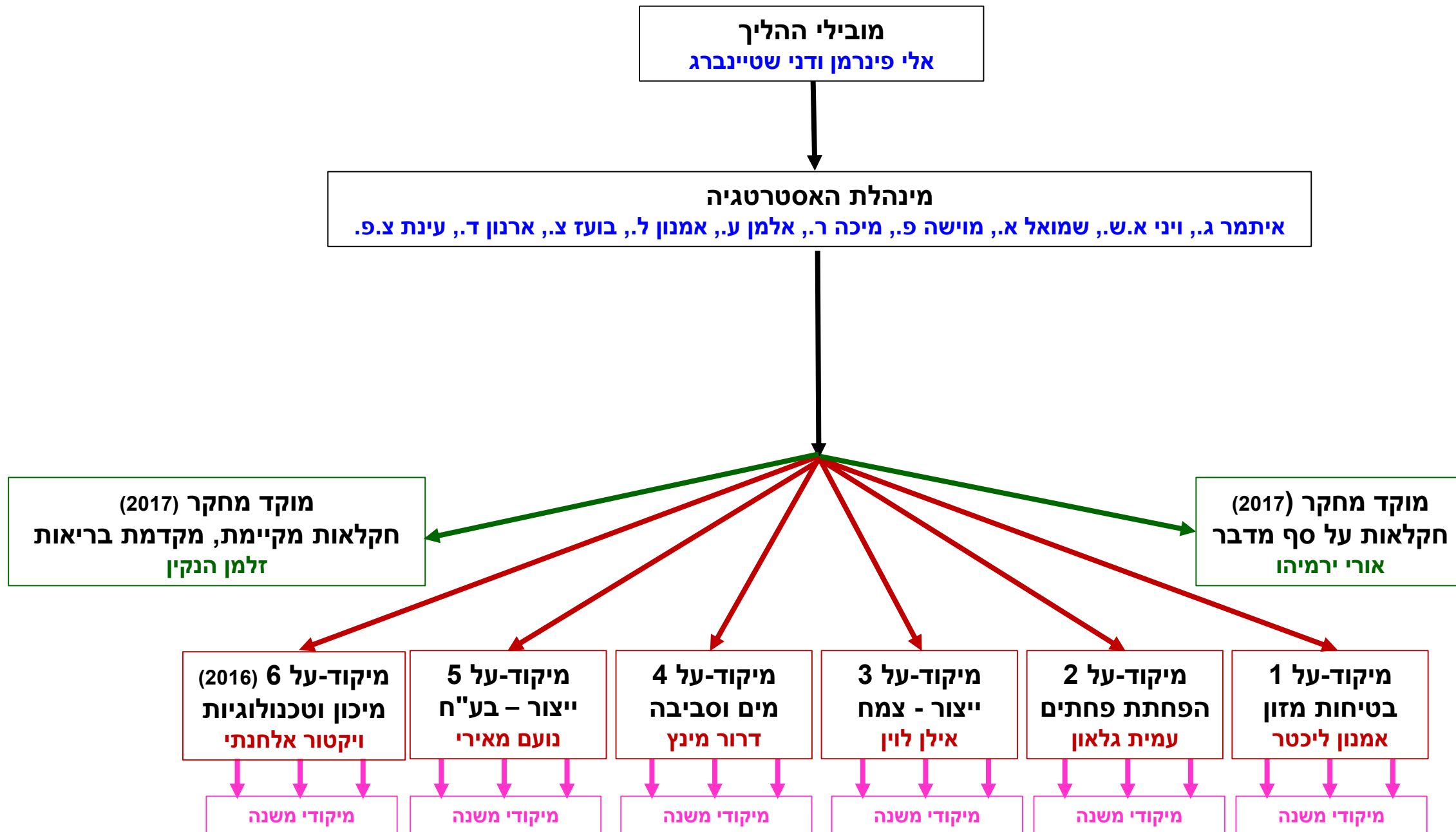


מיקוד משנה: יעילות השימוש במים מאיכויות שונות

היעדים והתוצרים של מיקוד המשנה

- 1. פיתוח ממשקי השקיה ודישון מקיימים באיכויות מים שונות ובשילוב אמצעי ניטור וחישה של מערכת קרקע-צמח ומדדים סביבתיים**
תוצרים עיקריים ודרך הטמעתם: אפיון ההשפעה של מים באיכויות שונות על רמות זמינות מים ודשן לצמח בגידולים שונים ועל מדדים סביבתיים, השמשת אמצעי ניטור חדשניים למדידת תכולת רטיבות ומליחות בקרקע בשדה, אפיון הקשר בין רמות זמינות מים וחנקן בצמח ובין אמצעי החישה, פיתוח ממשקים מקיימים בשילוב אמצעי חישה ומדדים סביבתיים. הטמעה: העמדת ניסויים בקנה מידה חצי מסחרי, הפצת התוצאות בקהילה החקלאית, המידע יפורסם בספרות המקצועית.
- 2. פיתוח מערכות תומכות החלטה לתכנון ותזמון של השקיה ודישון**
תוצרים עיקריים ודרך הטמעתם: אפיון מערכות תומכות החלטה ופיתוח שלהן בסביבה מקוונת ונגישה לחקלאים ולשאר מקבלי ההחלטות. הטמעה: המערכות יישבו על האתר של וולקני ויהיו זמינים לציבור, הפצה והדרכה באמצעות כנסים ומדריכי שה"ם.
- 3. פיתוח מודלים ומערכות מדידה להערכת צריכת מים בגידול מתחת לרשת**
תוצרים עיקריים ודרך הטמעתם: ממשק ושיטות לקביעת ושימוש בהתאדות ייחוס בבתי צמיחה הטמעה: דרך אתר אגף שימור קרקע.
- 4. פיתוח קוים חסכני-מים באמצעים ביוטכנולוגיים ופיתוח ממשקי השקיה ודישון מתאימים**
תוצרים עיקריים ודרך הטמעתם: פיתוח קוים חסכני מים בגידולים שונים. הטמעה: יוצאו פטנטים והתוצרים ימוסחרו

המבנה הארגוני של הליך האסטרטגיה במינהל (2016-2018)



הליך האסטרטגיה במינהל המחקר החקלאי

היעד של תוכנית האסטרטגיה (2012)

הכוונת הפעילות המחקרית במינהל
לנושאים בעלי חשיבות לאומית
תוך עידוד היזמות והחדשנות
וביצוע מחקרים רב-תחומיים

של חוקרים חדשים
של חוקרים ותיקים

הכוונת הפעילות המחקרית של חוקרים חדשים

מובילי ההליך
אלי פינרמן ודני שטיינברג

מינהלת האסטרטגיה
איתמר ג., ויני א.ש., שמואל א., מוישה פ., מיכה ר., אלמן ע., אמנון ל., בועז צ., ארנון ד., עינת צ.פ.

מוקד מחקר (2017)
חקלאות מקיימת, מקדמת בריאות
זלמן הנקין

מוקד מחקר (2017)
חקלאות על סף מדבר
אורי ירמיהו

מיקוד-על 6 (2016)
מיכון וטכנולוגיות
ויקטור אלחנתי

מיקוד-על 5
ייצור – בע"ח
נועם מאירי

מיקוד-על 4
מים וסביבה
דרור מינץ

מיקוד-על 3
ייצור - צמח
אילן לוין

מיקוד-על 2
הפחתת פחמים
עמית גלאון

מיקוד-על 1
בטיחות מזון
אמנון ליכטר

מיקודי משנה

מיקודי משנה

מיקודי משנה

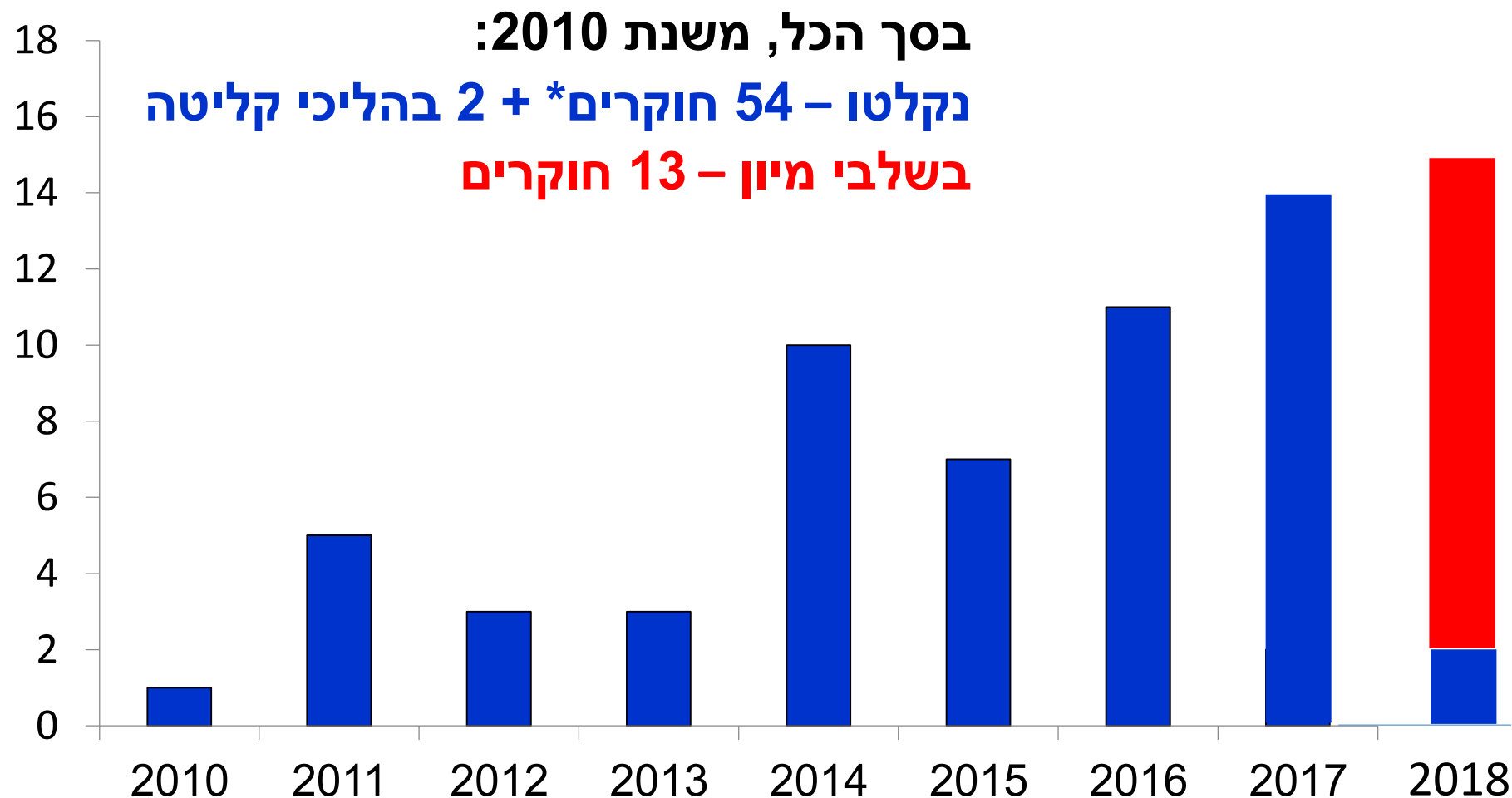
מיקודי משנה

מיקודי משנה

מיקודי משנה

הכוונת הפעילות המחקרית של חוקרים חדשים

קליטת חוקרים חדשים בין השנים 2010-2018



*בשנת 2016 פרשו שני חוקרים (שקודזו מהרשימה)

הכוונת הפעילות המחקרית של חוקרים חדשים

משנת 2013 הגדרת תחום הפעילות של החוקרים החדשים נקבעת על ידי המינהלת המורחבת של האסטרטגיה.

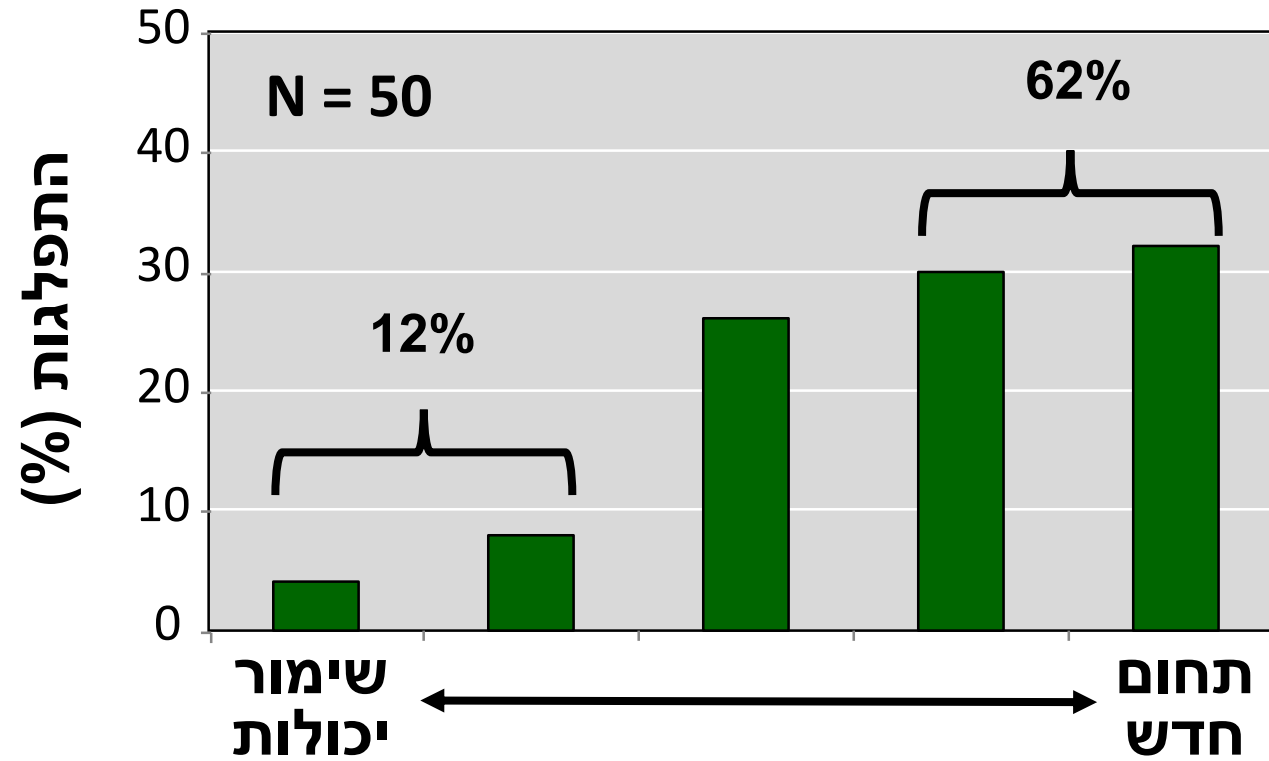
חוקרים נקלטים לתחומים חדשים ("קליטה על פי האסטרטגיה") או לתחומים קיימים ("שימור יכולות");

במהלך אוגוסט-ספטמבר 2017 התקיימו שיחות עם 14 מנהלי המחלקות.

הם נשאלו סדרה (זהה) של שאלות לגבי הקליטות שהיו במחלקות שלהם משנת 2010.



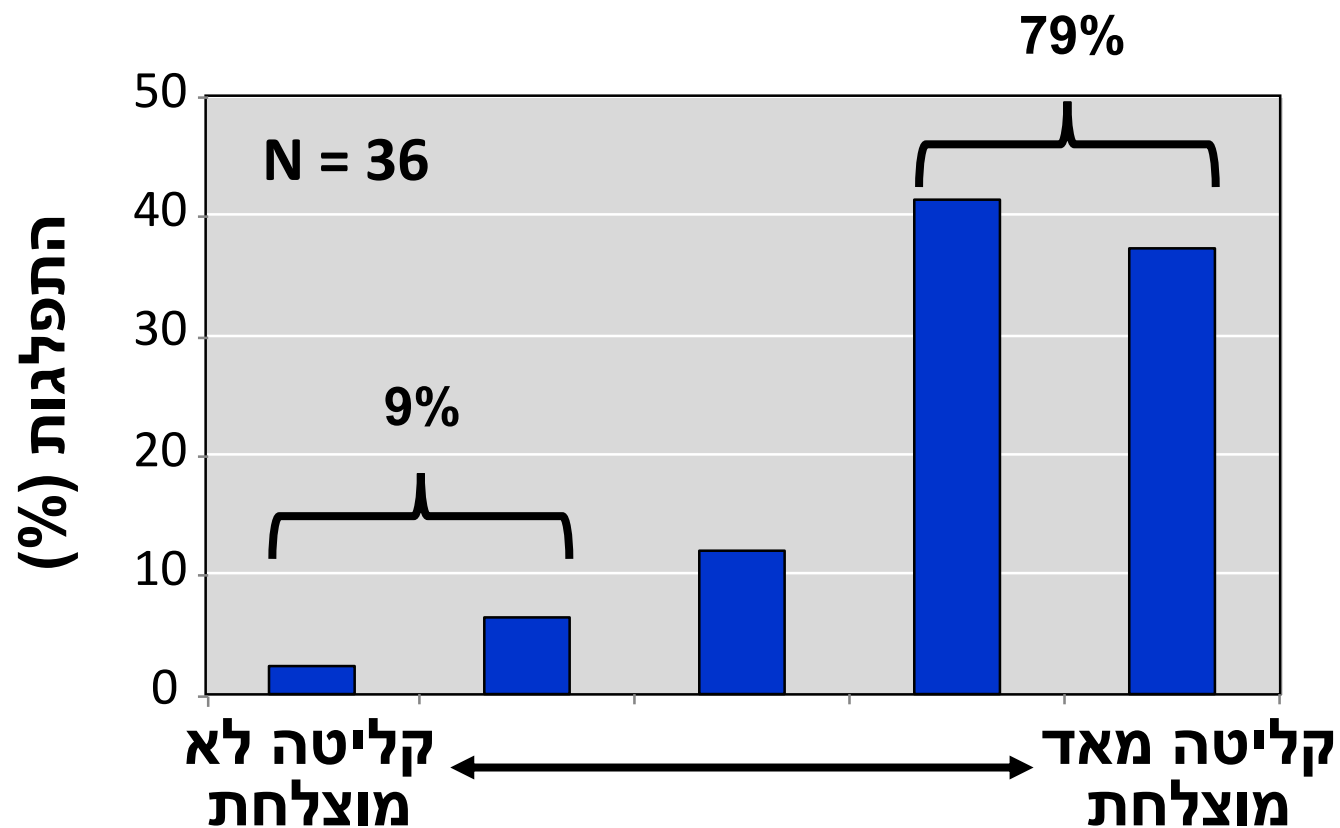
תחומי הפעילות של חוקרים שנקלטו בין 2010-2017 לאחר קליטתם*



*כמוגדר על ידי מנהלי המחלקות הקולטות

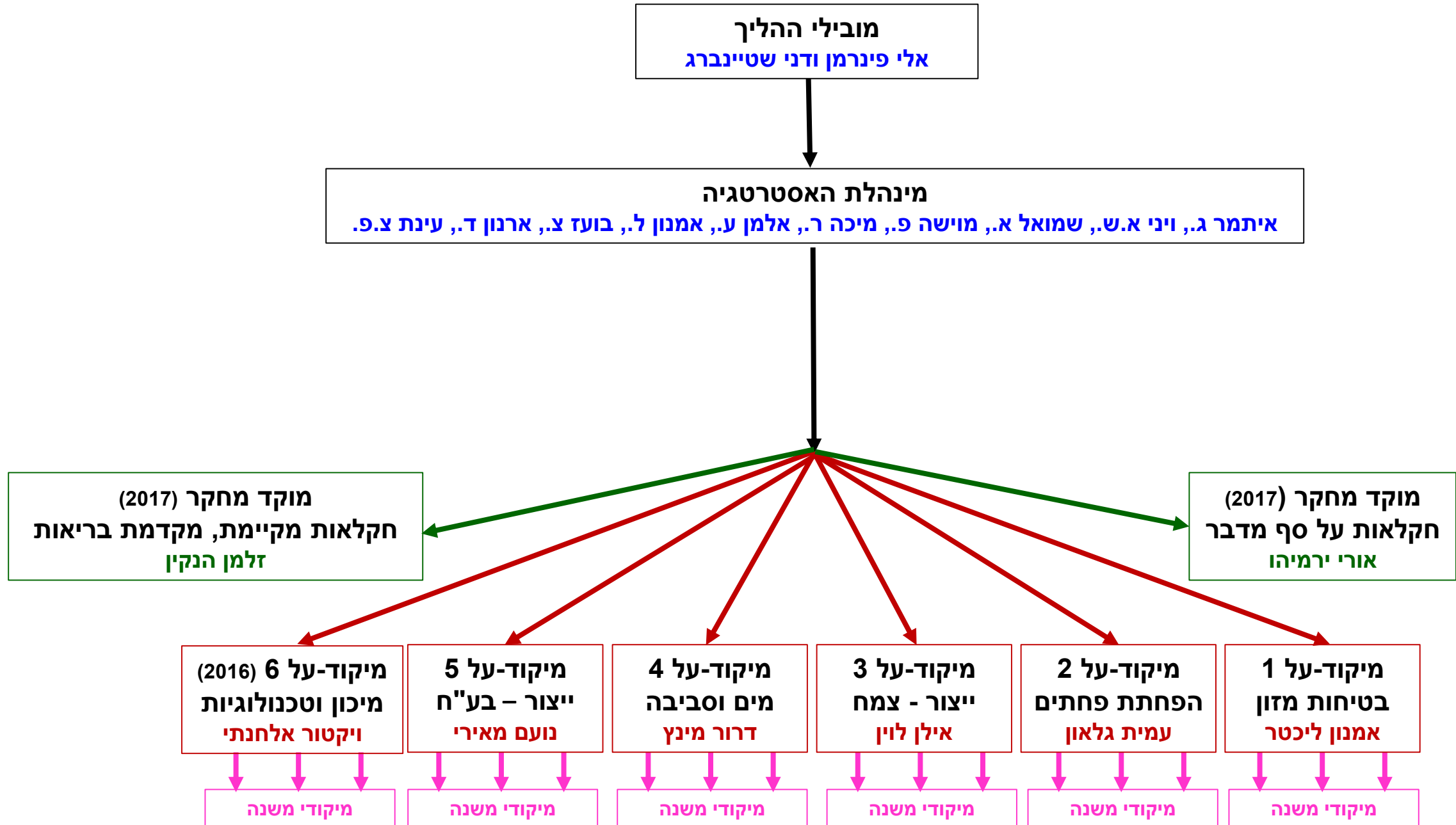


מידת ההצלחה של הקליטה של החוקרים החדשים*



*כמוגדר על ידי מנהלי המחלקות הקולטות ועל ידי יעל ראובני (מרכזת וועדות הליווי)

הכוונת הפעילות המחקרית של חוקרים ותיקים



הכוונת הפעילות המחקרית של חוקרים וותיקים

הנהלות מיקודי-העל ומיקטדי המשנה אמורות לעודד את החוקרים להגביר את הפעילות בנושאים שהוגדרו כיעדי המיקודים.

כל זאת, במגבלה של אי-קיום מקורות תקציביים זמינים.

במהלך אוגוסט-ספטמבר 2017 התקיימו שיחות עם ששת מנהלי מיקודי-העל ושני מנהלי מוקדי המחקר.

הם נשאלו סדרה (זוהה) של שאלות לגבי הפעילות של מיקודי-העל ומיקודי המשנה שלהם בשנה האחרונה.

הכוונת הפעילות המחקרית של חוקרים וותיקים

פעילות מיקודי-העל בשנת 2017

0 - כן
6 - לא
(כולם נפגשו לדיון בנושא משרות וציוד)

1 - כן
5 - לא
(3 נפגשו לדיון בנושא משרות וציוד)

2 - כן (הצעה אחת)
4 - לא

5 - כן
1 - לא

האם התקיימו פגישות של הנהלת מיקוד-העל לדיונים בנושאים הקשורים לתחומי התוכן המקצועי של המיקוד?

האם התקיימו פגישות של מיקודי המשנה לדיונים בנושאים הקשורים לתחומי התוכן המקצועי של המיקוד?

האם הנהלת מיקוד-העל יזמה הגשה של הצעות מחקר בתחומי התוכן של המיקוד?

האם הנהלת מיקוד-העל יזמה ימי עיון ודיווחים בתחומי התוכן של המיקוד?



היעד של תוכנית האסטרטגיה (2012)

הכוונת הפעילות המחקרית במינהל
לנושאים בעלי חשיבות לאומית

תוך עידוד היזמות והחדשנות

וביצוע מחקרים רב-תחומיים



עידוד היזמות והחדשנות **פעילות בשנת 2017**

מילגות לסטודנטים בתחומים הקשורים לאסטרטגיה
מילגות לסטודנטים בתחומים הקשורים לננו-טכנולוגיה
6 כנסים וימי עיון בנושאים חדשניים
קורסים לחוקרים חדשים



היעד של תוכנית האסטרטגיה (2012)

הכוונת הפעילות המחקרית במינהל
לנושאים בעלי חשיבות לאומית

תוך עידוד היזמות והחדשנות

וביצוע מחקרים רב-תחומיים

הרכב הנהלות מיקודי העל (מסוף שנת 2016)

מנהלי מיקודי העל – מנהלי המכונים						חברי המינהלת – מנהלי המחלקות
חקלאות מדייקת ואוטומציה	בטיחות מזון	הפחתת פחיתים	מים וסביבה	ייצור – בע"ח	ייצור – צמחים	
		😊	😊		😊	עצי פרי
		😊	😊		😊	ירקות וגד"ש
		😊			😊	צמחי נוי וביוטכנולוגיה
😊			😊	😊		משאבי טבע
😊	😊			😊		בקר וצאן
	😊			😊		עופות ומדגה
			😊		😊	פיזיקה סביבתית והשקיה
	😊		😊		😊	הזנה ומיקרוביולוגיה
	😊	😊			😊	פתולוגיה
😊		😊			😊	אנטומולוגיה
	😊	😊				איחסון תוצרת חקלאית
	😊			😊		איכות ובטיחות מזון
😊				😊		מערכות חישה
😊				😊	😊	הנדסת מערכות גידול

הכוונת הפעילות המחקרית – מחקרים רב תחומיים

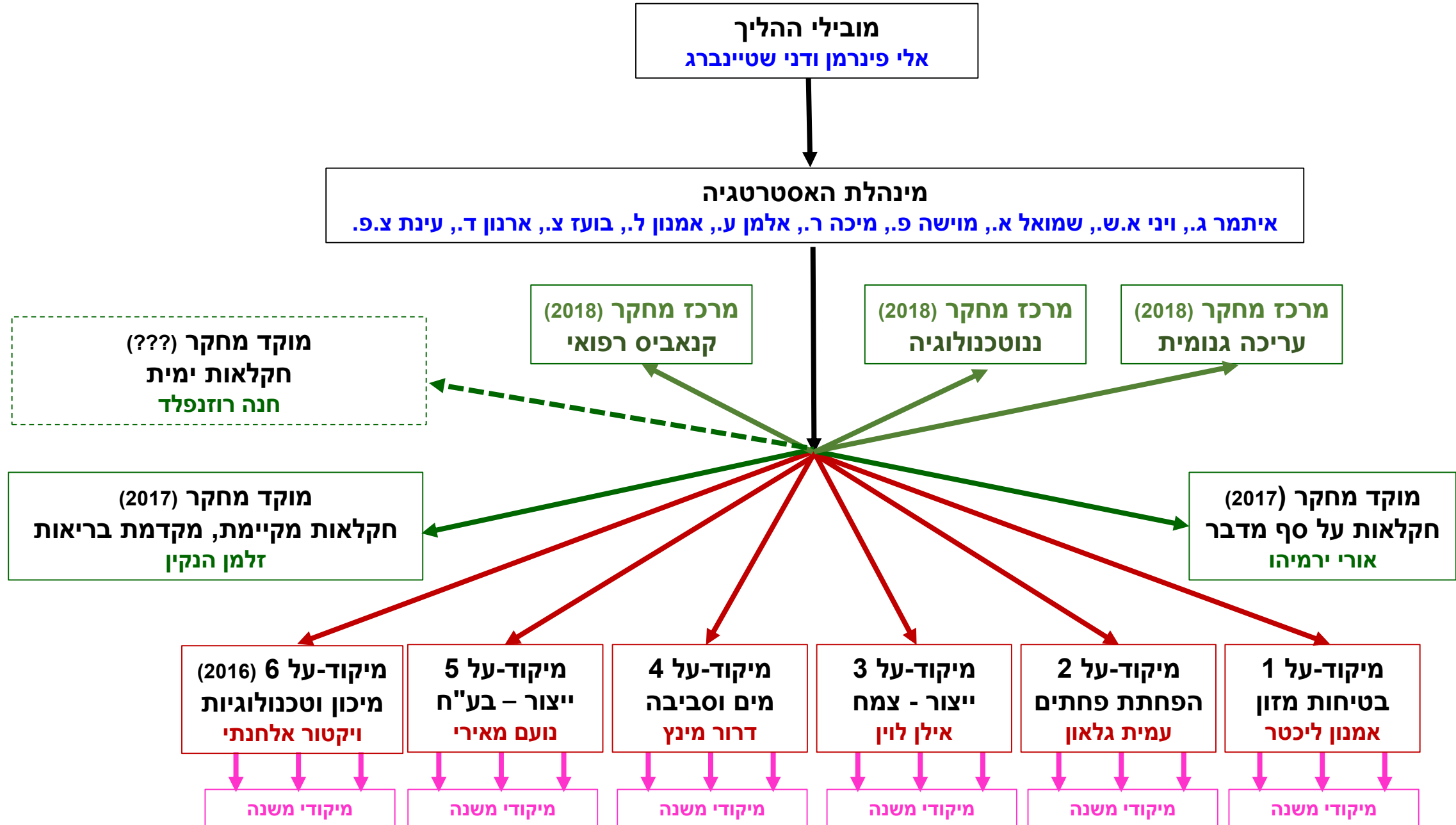
0 – כן
6 – לא

האם השתתפות מנהלי מחלקות ממכונים
אחרים בהנהלת מיקוד-העל תרמה לעידוד
מחקרים רב-תחומיים?

4 – כן
2 – לא

האם השתתפות מנהלי מחלקות ממכונים
אחרים בהנהלת מיקוד-העל חיובית?

המבנה הארגוני של הליך האסטרטגיה במינהל (2018)





• הליך האסטרטגיה במינהל - סקירה ורקע

• דיון בקבוצות

• דיון בפורום הכולל – הליך האסטרטגיה בראיה לעתיד

הליך האסטרטגיה במינהל – 2018-2025

1. האם המבנה הארגוני של האסטרטגיה מאפשר להשיג את יעדי המינהל?
[גופים ארגוניים: מינהלת האסטרטגיה, וועדת מחקר; וועדת קשר; וועדת פיתוח יכולות; וועדת בקרה; מיקודי-על; מיקודי משנה; מוקדי מחקר; מרכזי מחקר]

אם לא - אילו שינויים ארגוניים/תפקודיים כדאי לבצע???

2. כיצד לקדם את תוכנית הפיתוח של המינהל לכיוון "וולקני 2025"?

האם צריך לבצע שינויים אירגוניים במבנה המינהל? להקים/לבטל יחידות?
האם להנחות את הנהלות המכונים/מיקודי-העל להכין תוכנית פיתוח חמ-ש-שנתית?

3. האם השיוך המקצועי של חוקרי גילת ונווה יער למחלקות האם במרכז וולקני עדיין רלוונטי?

אם לא – האם לשייכם מקצועית למוקדי המחקר?

- גילת – חקלאות על סף מדבר
- נווה יער – חקלאות מקיימת מקדמת בריאות



- הליך האסטרטגיה במינהל - סקירה ורקע
- דיון בקבוצות

- **דיון בפורום הכולל – הליך
האסטרטגיה בראיה לעתיד**